

# UNDERVISNINGS- MATERIALE

TILGODESER FÆLLES MÅL

MUSIK  
0. - 4. KLASSE



Tag med i  
Den Uendelige Labyrint  
Vær med til at vælge  
handlingen  
Lær om instrumenterne  
Spil med musikerne

Brug før / efter skolekoncert med

## DEN UENDELIGE LABYRINT

Sønderjyllands Symfoniorkester

Komponist: Mathias Madsen Munch

# INDHOLD

---

- 3** Sådan bruges materialet
  
- 4** **Obligatorisk forberedelse**
- 4** Præsentationsvideo
- 4** Velkommen til Philharmonia
- 5** Mød prinsen og det philharmoniske følgeskab
- 7** Mød symfoniorkestret
  
- 8** **Undervisningsmateriale til musik**
- 9** Fælles Mål
- 10** Til musiklæreren
- 11** Instrumentfamilierne
- 13** Det philharmoniske kaldesignal
- 14** Ledemotiver – Elevark
- 15** Ledemotiver – Til læreren
- 16** Noder til ledemotiver
- 18** Spil med følgeskabet
- 19** Noder til medspil – Elevark
- 23** Lyt med alle sanser til musikken
- 24** Digt en historie i musikken
  
- 25** **Praktisk info om koncerten**
- 26** Koncertplakat



Foto: Dansk Kulturinstitut

## MUSIKEKSEMPLER PÅ LMS.DK

1. Violin.mp3
2. Bratsch.mp3
3. Cello.mp3
4. Bas.mp3
5. Strygere en efter en.mp3
6. Følgeskabet.mp3
7. Moldurskoven.mp3

[GÅ TIL LMS.DK →](#)

# SÅDAN BRUGES MATERIALET

Materialet er sammensat, så du kan plukke de opgaver, I har tid til, eller bruge et af de forløb, vi skitserer herunder – men husk den obligatoriske forberedelse, som sikrer, at elever og lærere er godt klædt på til koncerten.

## 1. OBLIGATORISK FORBEREDELSE



I denne obligatoriske forberedelse vil I møde Mathias, som har komponeret Den Uendelige Labyrint. Mathias er også selv medvirkende som fortæller i koncerten, og her fortæller han i en video om hovedpersonerne og andre spændende ting om koncerten.

1. Mathias i præsentationsvideo – se s. 4.
2. Læs historien om Philharmonia, og hør nationalmelodien – se s. 4.
3. Mød prinsen og det philharmoniske følgeskab – se s. 5.
4. Mød Sønderjyllands Symfoniorkester – se s. 6-7.

## 2. MUSIK



Med undervisningsmaterialet kan I give jeres elever den bedst mulige forberedelse til koncerten – og dermed den bedste koncertoplevelse. I kan vælge frit mellem opgaverne.

Eleverne lærer instrumenternes klang at kende gennem et spil online. De lærer et klappesignal, som får en stor betydning undervejs i koncerten, og deres lytning bliver skærpet i aktiviteten om ledemotiver.

Eleverne laver medspil (spiller sammen med et nummer), og de lytter associativt og digter en historie til musikken, de har hørt.

1. Til musiklæreren – se s. 10.
2. Lær om symfoniorkestrets instrumenter – se s. 11-12.
3. Øv det philharmoniske klappesignal, som er vigtigt i handlingen – se s. 13.
4. Arbejd med ledemotiver – se s. 14-17.
5. Lyt og associér til musikken – se s. 23-24.

# OBLIGATORISK FORBEREDELSE

1. Se de to videoer.

2. Læs om kongeriget Philharmonia.

## VELKOMMEN TIL PHILHARMONIA

Meget snart skal I til koncert, og koncerten handler om kongeriget Philharmonia og de spændende ting, der skete i kongeriget. Prøv at læse her:

Der var en konge og en dronning, og de havde en prins – en meget modig, ung mand.

En dag kom prinsen for tæt på Philharmonias grænse-land, og det var, selvom kongens eneste lov var: ”Gå aldrig tæt på Moldur!”

Men prinsen, han var for ivrig og for vild i den magiske Moldur-skov.

Og så var det for sent, noget frygteligt var hændt. Prinsen havde hørt uhyggelige historier om Moldur-skoven som lille.

Man sagde, at skoven var forhekset af en ond troldmand, og at han fangede alle, der gik ind i skoven, i sin uendelige labyrint. Derefter stjal han deres stemmer, så de ikke kunne lave planer om at flygte fra troldmanden igen.

Og ganske rigtigt: Prinsen mærkede, at hans stemme forsvandt, da han trådte ind i labyrinten. Han vidste, at han nu skulle være fanget hos troldmanden i al tid og evighed.

Tilbage på Philharmonias kongeborg var der stor sorg, for man havde ikke hørt noget til prinsen i 7 dage. Derfor hidkaldte kongen sine tre mægtigste krigere.

Det var Kæmpen. Det var Dværgen. Det var Elveren. Kongen sagde til dem:

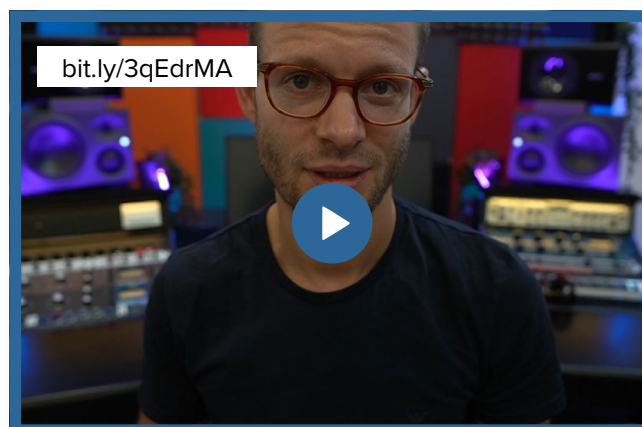
”I skal bringe det magiske sværd fra Philharmonia til prinsen i labyrinten.

Sværdet er det eneste, der kan redde ham fra troldmanden!”

De mægtige krigere blev kaldt ’Det Philharmoniske Følgeskab’. De rejste mod Moldur og Den Uendelige Labyrint. Og ganske som med prinsen mærkede de, at deres stemmer forsvandt, da de trådte ind i labyrinten. Følgeskabet skal finde prinsen og give ham det sværd, som kan redde prinsen.

Mon de nogensinde finder prinsen, så de kan give ham det magiske sværd?

## PRÆSENTATIONSVIDEO MED MATHIAS



## KONGERIGET PHILHARMONIAS NATIONALMELODI

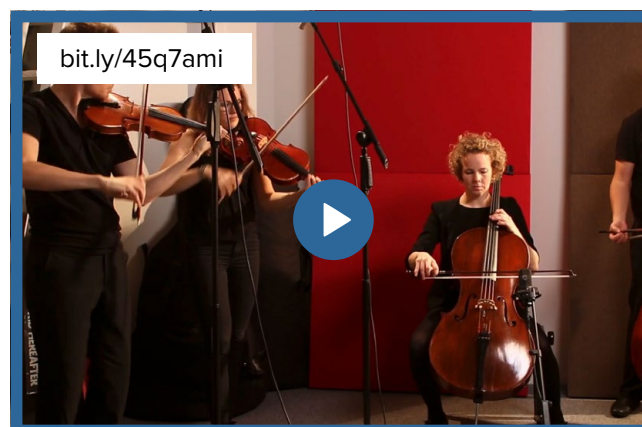


Foto: Victor Victor

# MØD PRINSEN OG DET PHILHARMONISKE FØLGESKAB

Det philharmoniske følgeskab skal hjælpe prinsen, som er blevet taget til fange af troldmanden i Den Uendelige Labyrint.

Prinsen selv spiller violin. Følgeskabet spiller bratsch, cello og kontrabas.

Alle de fire instrumenter er medlemmer af strygerfamilien.

– Hvorfor hedder det strygerfamilien? Jo, fordi man stryger strengene med en bue.



**Prinsen** spiller violin. Violinen er tit den, der har melodien. Violinen spiller meget lyst, og derfor er den let at høre.

**Dværge**n spiller cello. Celloen er så stor, at man ikke kan holde den som en violin eller en bratsch. Celloen står på gulvet. Celloens klang er blød og varm.



**Elveren** spiller bratsch. Den ligner en violin, men er lidt større. Bratschen klinger lidt dybere end violinen, og den har en blødere klang.



**Kæmpens** instrument er en kontrabas eller bare 'en bas'. Kontrabassen holder orden på musikken nede i bunden af musikken, så alle følges ad. Den lyder som en meget stor brumbasse.



## MUSIKEKSEMPLER PÅ LMS.DK

1. Violin.mp3
2. Bratsch.mp3
3. Cello.mp3
4. Bas.mp3
5. Strygere en efter en.mp3
6. Følgeskabet.mp3
7. Moldurskoven.mp3

[GÅ TIL LMS.DK →](#)

Her kan I høre de 4 instrumenter, som begynder at spille lige efter hinanden. Lyt til '5. Strygere en efter en.mp3'.

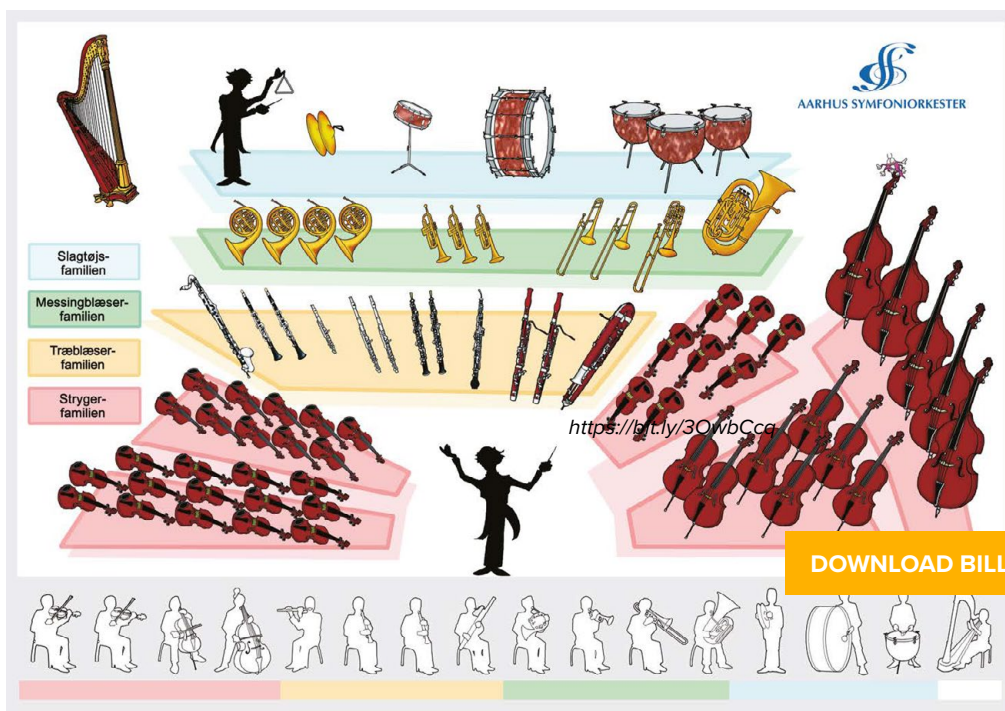


# MØD SYMFONIORKESTRET

## LÆS OM ET SYMFONIORKESTER

Et symfoniorkester er et stort orkester bestående af fire instrumentfamilier, nemlig strygere, træblæsere, messingblæsere og slagtøj. Symfoniorkestret består af mange musikere, der samarbejder om at fremføre et stykke musik, som regel ledet af en dirigent.

## FIND INSTRUMENTFAMILIERNE PÅ BILLEDET:



[bit.ly/3OwbCcq](https://bit.ly/3OwbCcq)

## FIND SVAR PÅ SPØRGSMÅLENE PÅ [SDJSYMFONI.DK/OM-ORKESTRET](https://sdjsymfoni.dk/om-orkestret)

1. Hvor mange musikere er der ansat i Sønderjyllands Symfoniorkester?
2. Er der musikere fra andre lande end Danmark i Sønderjyllands Symfoniorkester?
3. Hvad gør man, når man har en chefdirigent?
4. Hvilket tøj har musikerne på til koncert?
5. Spiller Sønderjyllands Symfoniorkester også for små børn?
6. Har Sønderjyllands Symfoniorkester indspillet cd'er?

# MØD SYMFONIORKESTRET

**KIG PÅ BILLEDERNE, OG TAL OM, HVAD I SER. I KAN LÆRE MERE OM INSTRUMENTERNE PÅ SIDE 11-12.**



Dirigenten leder arbejdet og sørger for, at orkestret følges ad. Dirigenten bestemmer også, hvordan musikken skal spilles.



Det er en fest at spille koncert, når salen er fuld af publikum. Hvad laver damen i den røde kjole?



Hvilke messingblæsere kan I se på billedet?



Når orkestret øver sig, har de bare almindeligt tøj på. Læg mærke til, hvor meget slagtøj der er med i dette stykke musik.



Gong!



Man kan se, at strygernes følger ad, når deres buer kommer op og ned i takt.



Her ser I nogle af træblæserne. Hvilke mangler?



**UNDERVISNINGS-  
MATERIALE  
MUSIK**

# FÆLLES MÅL

## Musik (efter 4. klasse)

### KOMPETENCEOMRÅDE OG -MÅL

#### KOMPETENCEOMRÅDE

1. Musikudøvelse
2. Musikforståelse

#### KOMPETENCEMÅL

1. Eleven kan deltage opmærksomt i sang, spil og bevægelse med bevidsthed om egen og andres rolle i musikalsk udfoldelse.
2. Eleven kan lytte opmærksomt til og udtrykke sig varieret om musik.

### FÆRDIGHEDS- OG VIDENSOMRÅDE OG -MÅL

#### Spil

Eleven kan anvende musikinstrumenter i enkle sammenspilsarrangementer.

Eleven har viden om spilleteknik og sammenspil.

#### Instrumentkendskab

Eleven kan genkende klangen af og navngive klassiske instrumenter.

Eleven har viden om klassiske instrumenter.

### EKSEMPLER PÅ LÆRINGSMÅL

1. Eleverne har kendskab til instrumenterne i et symfoniorkester.
2. Eleverne kender instrumentfamilierne og instrumenternes klang.
3. Eleverne har viden om ledemotiver og deres funktion i musikken.
4. Eleverne kan indgå i en fantasy-koncert, hvor de selv er aktive deltagere.

### Bemærk

Ovenstående Fælles Mål er eksemplariske og dækker ikke nødvendigvis hele målgruppen for skolekoncerten. Til gengæld er opgaverne i undervisningsmaterialet enkle at justere i sværhedsgrad og kan tilpasses alle klassetrin i pågældende målgruppe. De udvalgte målpar er med andre ord ikke udtømmende for materialets relevans.

# TIL MUSIKLÆREREN

## FORMÅL

Formålet med dette undervisningsmateriale er at give jeres elever mulighed for den bedste koncertoplevelse, når de skal opleve 'Den Uendelige Labyrint' med Sønderjyllands Symfoniorkester og Mathias Madsen Munch.

Når eleverne har forforståelse og måske endda har øvet sig på nogle klav, hørt dele af musikken flere gange på forhånd og har forholdt sig til musikken, så er deres opmærksomhed skærpet til selve koncertoplevelsen, hvor alle sanser bliver vækket.

## OM KONCERTEN

Fans af fantasy og rollespil kan glæde sig til en koncert, hvor publikum er med til at styre handlingen og hjælper heltene på scenen gennem det farefulde eventyr. Publikum føres på en musikalsk rejse dybt ind i Moldurskoven, hvor kongeriget prins (violin) er taget til fange af den onde troldmand. Heldigvis står kæmpen (kontrabas), dværgen (cello) og elveren (bratsch) klar til at redde prinsen, om det så skal koste dem livet. Sammen med symfoniorkestret ledes publikum ud på en farefuld rejse gennem Den Uendelige Labyrint, hvor det musikalske følgeskab skal have hjælp med at bekæmpe troldmandens onde tjenere.

## OM ARBEJDSFORMER

Så vidt det er muligt, inspirerer materialet til selvstændig undren og refleksion hos eleverne. Der indledes måske på klassebasis, hvorefter der gives mulighed for, at eleverne med en iPad eller mobil og et elevark kan gå i grupper og arbejde selv. Forskning viser, at denne arbejds metode (peer learning, kollaborativ arbejdsform eller læring mellem ligestillede) har en signifikant og positiv effekt på elevernes læring. Ved 'peer learning' bygger læringen på interaktion mellem ligemænd, hvor eleverne som ligemænd er ansvarlige for deres handlinger, underviser hinanden samt er ansvarlige for, at de udviser respekt for de andres færdigheder og bidrag i arbejdsprocessen.



Foto: Victor Victor

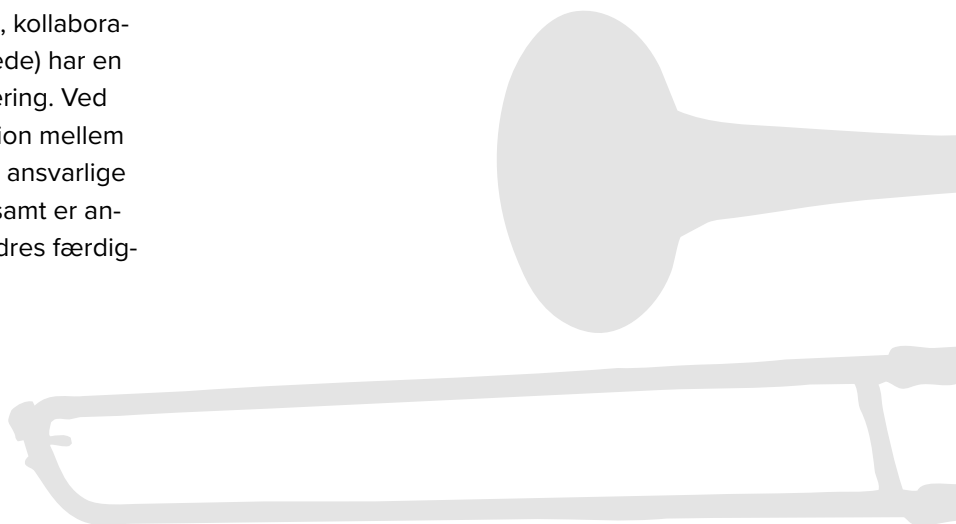
## KREDITERINGER

Musikken er arrangeret for symfoniorkester af Thomas Bryta.

Musikerne på videoen af Philharmonias Nationalmelodi er fra et ensemble bestående af violinist Jens Elfving, Anna Widlund, Hanna Englund og Oliver Lunn Stahl.

Musikerne på billederne er fra et ensemble bestående af violinist Jens Elfving, Pauline Hogstrand, Nicole Hogstrand og Oliver Lunn Stahl

Musikken i eksemplerne er indspillet af Samuel Lundström, Pauline Hogstrand, Nicole Hogstrand og Oliver Lunn Stahl.



# DET PHILHARMONISKE KALDESIGNAL

---

• Se de to videoer:

1. Mathias forklarer, hvad det philharmoniske kaldesignal er, og han viser jer klappesignalet. Klap med Mathias.



2. Mathias klapper, mens orkestret spiller. Klap med!



Foto: Victor Victor og Dansk Kulturinstitut

# LEDEMOTIVER

## Hvad er et ledemotiv?

Et ledemotiv er en slags kendingsmelodi i musikken. I kender sikkert mange kendingsmelodier. Hvad med kendingsmelodien til Olsenbanden-filmene?

Ledemotivet fortæller, at nu handler musikken om fx prinsen eller troldmanden, og så hører man deres melodi – altså deres ledemotiv.

Når man hører et stykke musik, er det spændende at prøve at forestille sig, hvad der sker, mens musikken spiller. Det prøver I nu:

1. Gå i grupper på 3-4 elever.
2. Aftal med jeres lærer, hvilket ledemotiv der er 'jeres'.
3. Hav en iPad eller en mobil med, når I finder et sted at sidde.
4. Klik på linket, så åbner opgaven:
5. Lyt til musikken flere gange. Det er ikke særligt langt.
6. Tal om:
  - rytme (er det hurtige toner eller meget lange toner, og hopper de, eller flyder de?)
  - tempo (kan man gå til musikken, eller må man løbe?)
  - dynamik (er musikken kraftig eller svag?)
  - melodi (har musikken en klar melodi, som I måske kan nynne med på?)
  - instrumentering (hvilke instrumenter spiller?)
  - stemning (får I en fornemmelse af en bestemt stemning, fx sur, glad, trist, vrede, bange?)
7. Fortæl hinanden, hvad I tror, der sker i musikken.
8. Find på nogle trin, der passer til musikken og øv dem.
9. Gå tilbage i klassen og fortæl, hvad I fandt ud af.
10. Instruer de andre i klassen i at lave jeres trin.



[bit.ly/45yRhdc](https://bit.ly/45yRhdc)



Foto: Victor Victor

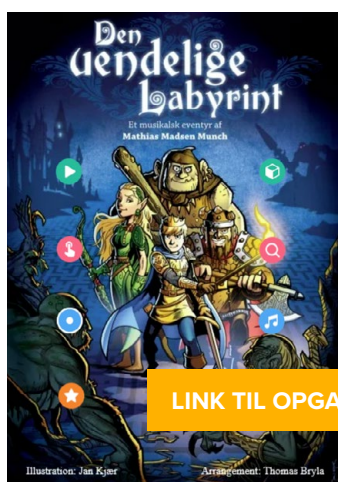
# LEDEMOTIVER - TIL LÆREREN

Giv forforståelse efter behov omkring at lytte om, hvad hurtigt eller langsomt tempo kan gøre for en stemning.

Benyt den netop overstående instrumentgennemgang til at tale klang og funktion.

Hvert ledemotiv har sin egen knap. Fortæl blot grupperne, hvilken knap de skal klikke på.

I linket 'De 8 ledemotiver fra ouverturen' har du lyd-filerne, så du kan afspille dem, når eleverne kommer tilbage fra gruppearbejdet.



[LINK TIL OPGAVEN →](#)

[bit.ly/45yRhdc](https://bit.ly/45yRhdc)

## LYDFILER PÅ LMS.DK

LYT TIL 'De 8 ledemotiver' fra ouverturen (8 mp3'er), som du finder på [lms.dk](https://lms.dk)

[GÅ TIL LMS.DK →](https://lms.dk)

Tema	Gode hints
Labyrintens tema I	Hornene har temaet.
Labyrintens tema II	Oboer og engelskhorn har temaet.
Faklernes tema i skoven	Engelskhorn har melodien. Anden gang suppleres med en xylofon.
Mellemspil	Violiner og fløjter. Bjælder.
Følgeskabets tema	Alle de dybe instrumenter har melodien: Basklarinet og fagot Basuner og tuba Celloer og kontrabasser
Hëltonus' tema	Hëltonus er en figur, eleverne først møder til koncerten. Temaet består af heltonetrin, som nok giver nogle uforventelige toner i elevernes ører. Klarinet har melodi. Obo svarer. Klarinet har melodi igen.
Forvandlet til sten I	Træblæserne spiller akkorderne, mens klokkespillet afbryder med små 'dings'.
Forvandlet til sten II	Alle messingblæsere har melodien her med trompeterne i toppen. Klappertymen.

# NODER TIL LEDEMOTIVER 1

## A) 'LABYRINTEN' · 4/4

DEN UENDELIGE LABYRINT  
Composed by Mathias Madsen Munch  
Arranged by Thomas Bryla

Eventyrligt (♩ = 140)

Horn

Horn

Horn

## B) 'LABYRINTEN' · 3/4

Composed by Mathias Madsen Munch  
Arranged by Thomas Bryla

Eventyrligt (♩ = 140)

Obo

Obo

Obo

## C) 'FAKLERNE'

Composed by Mathias Madsen Munch  
Arranged by Thomas Bryla

Eventyrligt (♩ = 140)

Engelsk horn

Engelsk horn

+ Xylofon

+ Xylofon

## E) 'FØLGESKABET'

Composed by Mathias Madsen Munch  
Arranged by Thomas Bryla

Eventyrligt (♩ = 140)

Dybe instrumenter

Dybe instrumenter

Dybe instrumenter

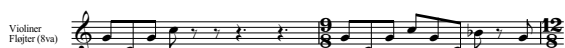
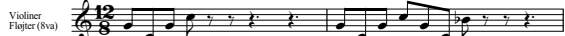
Dybe instrumenter

# NODER TIL LEDEMOTIVER 2

## D) 'MELLEmspIL' i 12/8

Composed by Mathias Madsen Munch  
Arranged by Thomas Brylla

Eventyrligt ( $\text{♩} = 140$ )



## F) 'HÈLTONUS'

Composed by Mathias Madsen Munch  
Arranged by Thomas Brylla

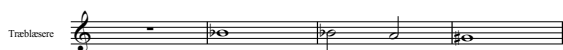
Eventyrligt ( $\text{♩} = 140$ )



## G) 'FORVANDLET TIL STEN 1'

Composed by Mathias Madsen Munch  
Arranged by Thomas Brylla

Langsomme ( $\text{♩} = 120$ )



## H) 'FORVANDLET TIL STEN 2'

Composed by Mathias Madsen Munch  
Arranged by Thomas Brylla

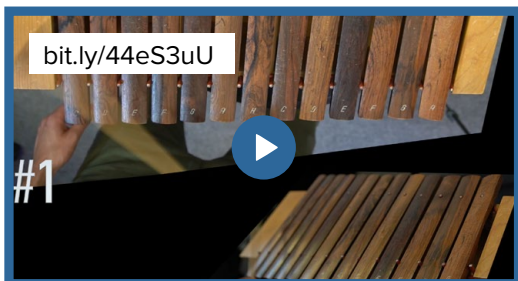
Langsomt ( $\text{♩} = 90$ )



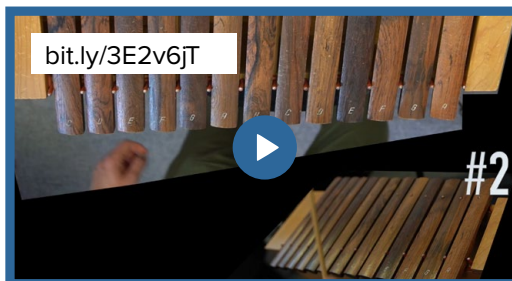
# SPIL MED FØLGESKABET

## SE DE FIRE VIDEOER:

1. Se den første stemme blive spillet.



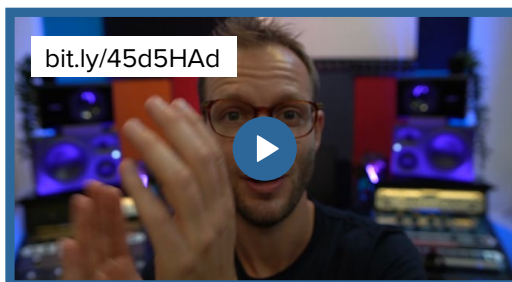
2. Se den anden stemme blive spillet.



3. Se og hør begge stemmer.



4. Prøv uden hjælp og spille sammen med musikerne.



- Lyt først. Musikken er følgeskabets musik. Den er energisk og fuld af mod og energi.
- Tæl med musikken – 2 slag i hver takt.
- Syng med musikken.
- Spil med musikken.

### LYT TIL LYDFILEN FØLGESKABET.MP3

Find mp3 på lms.dk

[GÅ TIL LMS.DK →](#)

### TIL LÆREREN:

#### MÅLET ER, AT ELEVERNE SPILLER SAMMEN MED LYDFILEN.

Målet er, at eleverne spiller sammen med lydfilen. Vurder sværhedsgraden, og indret jeres spil til elevernes niveau. Af hensyn til boomwhackers er noderne farvede. I kan lige så godt spille på xylofoner, klokkespil eller keyboards. Del stemmerne op i mindre bidder, så det bliver overskuelige enheder for de enkelte elever. I kan klippe strimler ud af de to første sider og give eleverne med at øve på.

Spil også gerne percussion, eller klap til musikken. Det er klapperytmen til Det philharmoniske kaldesignal, se s. 13.

#### Gennemgå noden ved hjælp af farverne, fx:

1. Er der gentagelser af toner? (Mange røde c'er og senere orange d'er lige efter hinanden.)
2. Er der nogle små melodier eller rytmer, som bliver gentaget?
3. Tal om, hvad '1' og '2' betyder. (Flerstemmighed – der er to, der spiller noget forskelligt samtidigt.)
4. Lyt til nummeret, og tæl med eleverne, så de får en fornemmelse af tempoet. Tæl højt 1 – 2, og flyt fingeren sammen med musikken. Vælg, om I følger første- eller andenstemmen.
5. Beton de 3 sammenbundne ottendedele med fx: "da-da-da!"
6. Fordel jer i grupper med instrumenter, og øv tonerne, evt. i mindre grupper, som øver for sig selv med instruktionsvideoen åben på en iPad.
7. Saml jer i klassen og hør, hvordan øvelingen er gået. Giv mere øvetid, hvis nødvendigt, spil sammen med nogle grupper eller alle sammen, hvis I er kommet så langt.
8. Spil sammen med musikken, Følgeskabet.mp3 eller video 4.

# NODER TIL MEDSPIL

## FØLGESKABET

DEN UENDELIGE LABYRINT  
af Mathias Madsen Munch

1 Energisk (♩ = 82)

(1)

(1)

(1)

(1)

(1)

19

(1)

(1)

28

(1)

(1)

(1)

# NODER TIL MEDSPIL

## FØLGESKABET

DEN UENDELIGE LABYRINT  
af Mathias Madsen Munch

**1** Energisk (♩ = 82)

(2)

(2)

(2)

(2)

(2)

**19**

(2)

PAUSE

(2)

**28**

(2)

(2)

*rit.*

(2)

# NODER TIL MEDSPIL

## DEN UENDELIGE LABYRINT FØLGESKABET

af Mathias Madsen Munch

1 Energisk (♩ = 82)

5

# NODER TIL MEDSPIL

19

PAUSE

28

*rit.* . . . . .

# LYT MED ALLE SANSER TIL MUSIKKEN

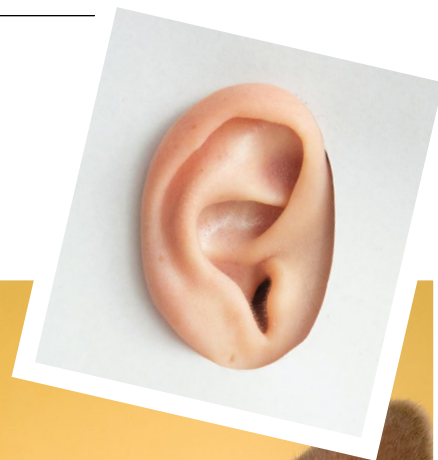
Der er forskellige måder at lytte til musik på, fx

1. **Aktiv lytning**
2. **Lydtapet**
3. **Associerende lytning**
4. **Lytning til koncert**

1. Aktiv lytning foregår tit i musiktimerne, hvor en del af musikundervisningen handler om at analysere musikken på forskellige måder. Aktiv lytning er anstrengende - tankerne kan let myldre ud til andre emner - og man må tage hensyn til dette ved at vælge korte stykker musik eller uddrag af numre.
2. Lydtapetet kender vi nok alle: Vi kommer trætte hjem fra skole eller arbejde, tænder for radioen eller en anden afspiller. Vi hører måske noget af det første nummer, men hurtigt - måske allerede efter 20 sekunder - er vores opmærksomhed ved køleskabet, vaskemaskinen, lektierne osv. Lydtapetet kører videre og er med til at skabe en stemning, vi kan lide. Ellers skifter vi musik.
3. At lytte associerende betyder at forsøge at skabe billeder, mens man lytter. Måske handler det mest om at prøve at tømme hovedet for tanker, så musikken kan skabe associationerne. Det er en god ide at slappe af og lukke øjnene for at give tankerne gode, frie betingelser.
4. Lytning til koncert er ikke kun lytning, men også en oplevelse for synet og andre sanser. Ved nogle koncerter kan eleverne endda være deltagere og være med til at skabe koncerten. Så er det let at bevare koncentrationen.

Tal med eleverne om de forskellige måder at lytte til musik på. Kender de dem alle sammen?

På næste side finder du en lytteøvelse, hvor klassen lytter associerende, og I sammen kan skabe en historie ved at lytte til og beskrive musikken og de billeder, musikken laver i jeres hoveder.



# DIGT EN HISTORIE I MUSIKKEN

## LYT TIL LYDFILEN MOLDURSKOVEN.MP3

Find mp3 på lms.dk

[GÅ TIL LMS.DK →](#)



1. Lyt med klassen til lydfilen 'Moldurskoven.mp3'.
2. I kan vælge at lytte, mens I sidder på jeres pladser, I kan sidde i en rundkreds på gulvet, eller I kan ligge på gulvet, evt. på måtter, og lytte.
3. Første gang lytter I 'uden mål', dvs. du har ikke givet eleverne et emne, som de skal tænke på i forhold til musikken.
4. Tal sammen om musikken, men lad være med at stille ledende spørgsmål a la: „Lød det farligt?“ eller: „Kunne I høre, at ...“
5. Anden gang beder du eleverne om at finde nogle billeder eller hente en historie i musikken. Hvis I har lyttet associerende før, har I måske jeres egen måde at gøre det på. Det er fint.
6. Tal efter anden lytning om, hvilke historier eller billeder eleverne fik. Lad dem gøre det i makkerpar. Hvis I gør det i hele klassen, vil emnerne og billeder ofte konvergere mod noget ensartet eller 'populært'.
7. Lad makkerparrene fortælle, hvad de har fortalt hinanden, og skriv stikord op på tavlen - evt. i en mindmap - så hvert makkerpar kan se, at de repræsenteret på tavlen.
8. På dette tidspunkt vil nogle klasser sprudle af idéer til, hvordan en historie kan sættes sammen af de elementer, som er på tavlen. Andre klasser vil have en mere forsigtig og måske konform måde til 'at springe ud i det'. Prøv at støtte klassen ved at vise skrivearbejdet: Skriv, mens de får idéer i et worddokument, som bliver vist på tavlen. Brug stor skrift, og lav mange afsnit, så teksten bliver overskuelig.
9. På dette sted i processen kan det være, det er nødvendigt med en lærerredigering til næste musiktime. Vurder selv.
10. Lyt musikken igennem igen, og lad eleverne markere, når noget af det, de beskrev, bliver nævnt.
11. Vurder, om I kan dramatisere historien. Nogle historier vil egne sig, andre ikke.
12. En anden mulighed er at lave medspil på denne måde: I aftaler, hvornår, på hvad og med hvilken rytme, intensitet osv. nogle elever spiller sammen med symfoniorkestret. Denne aktivitet skærper virkelig elevernes samtidige analyse af musikken, mens de lytter og vurderer startsted. Et startsted kunne fx beskrives: „Dér, hvor musikken begynder at 'ryste'“ eller „Dér, hvor musikken bliver lidt rolig igen.“
13. Diriger også eleverne. Lad instrumenterne gå på skift mellem eleverne.





**PRAKTISK  
INFORMATION  
OM KONCERTEN**

# KONCERT



Illustration: Jan Kjær

## DEN UENDELIGE LABYRINT

SØNDERJYLLANDS SYMFONIORKESTER & MATHIAS MADSEN MUNCH

**KLASSER**

**STED**

**TIDSPUNKT**

[sdjsymfoni.dk/om-orkestret](https://sdjsymfoni.dk/om-orkestret)